



03

Abendua

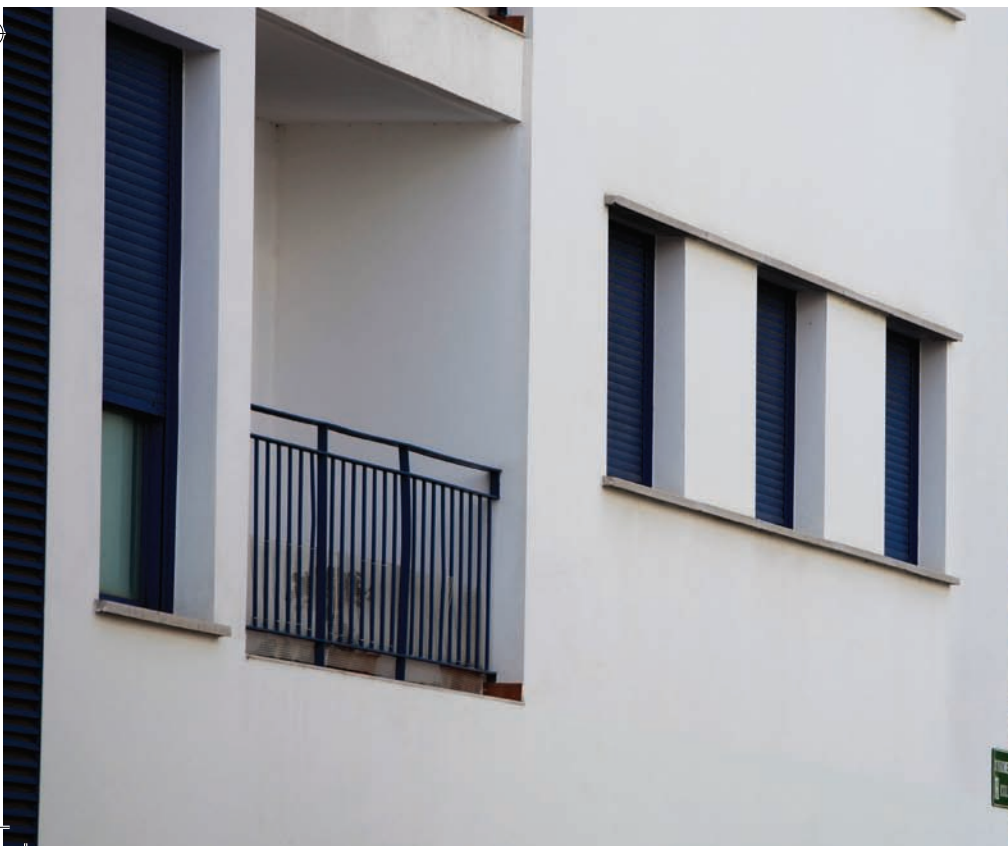
* Zenbaki berezia:
Hirigintza Plana

LEZO

**ZER DA HIRIGINTZA
PLANA?**

**PASAIAKO PORTUA ETA
GAINXURIZKETAKO PLATAFORMA**

**JAIZKIBEL BIZIRIK.
LEZO EZ HILTZEKO LANEAN**





LEZO ongizate iraunkorra

Lezoko Udal Aldizkaria

Diseinua eta erredakzioa:
Harman Komunikazioa

Argazkiak: Estitxu Ortolaiz



ZER DA HIRIGINTZA PLANA?

Hirigintza Plana datozen 10-15 urterako herriko lurren antolaketa zehazten duen dokumentua da. Zein lurretan eraiki ahal izango den eta zeinetan ez, zenbat etxe egingo den, nolakoak eta noiz; edo zein errepide edo azpiegitura publiko eraikiko den.

Eguno udal gobernuarentzat legealdiko proiektu nagusia da Hirigintza Plana, azken batean, bertan islatzen baita lezoarrek herriarentzat nolako etorkizuna nahi duten.

Lezoko Hirigintza Planaren kronologia

1987

Onartu zen egun indarrean dagoen Hirigintza Plana. Azkena.

2000

Plan berri baterako lehen urratsak ematen hasi ziren: herritarrak informatu eta proposamenak bildu ziren.

2003

EAJ-EA udal gobernuan sartu zen. Or-

dura arteko lana baztertu eta prozesu berria hasi zuen.

2007

Eguno udal gobernuak 2000an hasitako lana berreskuratu eta oraingo Hirigintza Plan lantzen hasi zen.

2009

Abenduan lehen onarpena eman zitzaion. Herritarrek ekarpenak egiteko aukera izan zuten udalak antolatutako hitzaldi, aurkezpen publiko eta eztabaida saioetan, eta horretarako prestatutako buzoietan.

2010

Maiatzean plana behin-behinekoz onartu zen Lezoko Udalean.

Hurrengo pausua

Udalak prestatutako plana Gipuzkoako Foru Aldundiaren esku dago orain, Lezo 7.000 biztanletik beherako udalerria denez, berari baitagokio plana behin betikoz onartzea. Seguru asko, 2011ko urtarrilean onartuko da.



HERRITARREN BEHARREN ARABERA ANTOLATU BEHAR DA HERRIA

Ongizate iraunkorrari begira

Bizi kalitatea herriak eskaintzen dituen zerbitzuen eta ematen dituen aukeren arabera da.

Lezoko Udalaren kezka da herriari behar dituen azpiegiturak eskaintzea, etxebizitzak eraikitzea (tartean babes ofizialekoak), eta Lezon eremu berdeak edukitzea. Etenik gabe jarraitu nahi du hobetzen. Lezoarrei ongi bizitzeko eta aisialdirako aukerak eskaini nahi dizkie, ongizatea eman nahi die. Horretan guztian funtsezkoa da Hirigintza Plana.

Lezoko Hirigintza Plana lezoarren beharrei eta nahiei erantzutera dator.

Hau da planarekin lortu nahi duguna

Herrigunea indartu. Horretarako, auzoak birgaitu eta kohesionatu, eta herrigunea herritarrentzat erakargarri bihurtu nahi da.

Landa ingurunea babestu, herriko nekazaritza indartzeko eta aisialdirako.

Kutsadura murriztu, trafiko astuna herrigunetik atereaz. Horretarako, saihasbideak eta portuko antolamendurako alternatibak landu nahi ditugu.

“Naturarekin planifikatu dugu herria, ez naturaren kontra”. Ray Mendiburu, Lezoko arkitekto aholkularia

Ray Mendiburu udaleko arkitekto aholkularia da eta berea izan da Hirigintza Plana idazteko ardura. Hala ere, halako dokumentu bat garatzea ez da pertsona bakar baten lana. Atzean, besteak beste, abokatuez, arkitektoez eta ingurumen teknikariez osatutako talde tekniko sendoa eduki du.

Udalak jarritako irizpideetan oinarrituta eta herritarren ekarpenez osatuta idatzi dute dokumentua. Honela definitzen ditu Ray-k Hirigintza Plana diseinatze-ko garaian kontuan hartutako irizpide nagusiak:

HERRITARRAK “Guk jendearentzako planifikatzen dugu herria, pertsonak ondo bizitzeko. Herritarrek behar ugari dituzte, eta gure lana herriko lurak behar horiei erantzunez planifikatzea da. Esate baterako, etxeak behar dira bai, baina baita ekipamenduak edo eremu berdeak ere. Horiek guztiak antolatu ditugu Hirigintza Planean”.

OREKA “Natura eta hiriaren arteko oreka bermatzen duen planifikazioa bilatu dugu. Alde batetik, etxebizitzak eraikitzea eta jarduera ekonomikorako lurra edukitzea ahalbidetzen du, baina naturari lekua utziz eta eremu berdeak

errespetatuz. Naturarekin planifikatu behar da, ez naturaren kontra”.

KIRURGIA “Eremu berdeetan eraikitzen hasi baino, nahiago dugu kirurgia piska baten laguntzaz dauden eraikinak berreskuratu. Hustu, konpondu, eraikinak birgaitu... Ondo pentsatu eta antolatuz gero, etorkizuneko beharrak dagoeneko okupatuta dauden lurretan asetu daitezke”.

MUGIKORTASUNA “Herria Zubitxo arroan barrena handituko da eta ekipamenduak elkarrengandik gertu jarri nahi dira. Bizitza oinez egiten jarraitu ahal izatea da helburua, kotxearen beharrik ez izateko eta zerbitzuak gertu izateko”.

ETORKIZUNA “Lezok egun dituen lurra eduki ditu bere historia guztian eta, hurrengo mendeetan ere, lur hauek izango ditu, ez gehiago. Ezin dugu onartu 15 urterako hirigintza plan batek lur hori guztia okupatzea. Udalez gaindiko planifikazioek (kanpo portua, errepi-deak, trenbideak...) 20 urtera bakarrik begiratzen dute eta hori ez da onargarria. 200 urtera begira egin behar dira gauzak, eta ez momentuko etekin eta onuran bakarrik pentsatuta”.



URBANIZA DAITEZKEEN LURRAK

Hirigintza Planean zehazten da zein lurretan eraiki ahal izango den eta zeinetan ez.

Udal gobernuaren planteamendua jandik eraikita dauden lurra, lur okupatuak alegia, ahalik eta gehien aprobetxatzea izan da. Normala den bezala, urteekin herriko beharrak aldatu eta eraikin batzuk zaharkituta geratu dira, eta asmoa eraikin horiek behar berrietara birgaitu eta moldatzea da. Modu horretan, lur berdeak errespetatu egingo dira, eta gainera, herritarren beharrak asetu egingo dira.

Etxebizitzak

Herriak izango duen hazkunde naturalari erantzuteko, zenbat etxebizitza egingo diren, zein lurretan eta nolakoak izango diren jasotzen du Hirigintza Planak.

Hainbat faktore eduki behar dira kontuan etxebizitza tipologia eta kantitatea planifikatzeko garaian: gazteen emantzipazio beharra, bikote-banaketak, guraso bakarreko familiak ugartzea... Etorkizunean etxe txikiagoak eta ugariagoak beharko dira. Horregatik, gehienez, lau pisu inguruko eraikinak aurreikusten dira, eta ez dira txaletak edota familia bakarrekoak eraikiko.

Eraikiko diren etxebizitzaren %50 babes ofizialekoak eta tasatuak izango dira, legeak ezartzen duen gutxienekoa %40 den arren. Bestalde, dagoeneko martxan dago gazteentzako etxebizitza dotazionalak egiteko proiektua. Horren arabera, gazteei zuzendutako alokairuko 50 apartamentu eraikiko dira. 7.000 biztanletik gorako herrietan derrigorrezkoa da eskaintza hori

edukitzea, baina, Lezok, herri txikiagoa izan arren, bere egin nahi izan du arau hori.

Aipatzekoa da, halaber, udalaren etxebizitza-politikak bat egiten duela Hirigintza Planeko helburuekin. "Etxabeetan etxebizitzak egiteko baimena emanaz, adibidez, etxebizitza dezente atera dira lur berririk okupatu gabe eta gazteei irtenbide eman die" argitu du Haritz Salaberria Lezoko alkatea. Orain, etxe hutsen politika lantzen laster hasiko dira eta hartara, beste arazo konponduko dira.

Etxebizitzak landa eremuan

Lezon geroz eta herritar gutxiago bizi da baserritik, eta landa eremuak hustu eta utzikeriaz galtzeko arriskuan dau-







de. Hori saihesteko neurriak ere jasozten ditu planak. Adibidez, baserrietan erreformak egiteko aukera ematen du. Hala, baserri inguruetan etxe berriak eraiki ezin daitezkeenez, baserria bera etxebizitza ezberdinetan banatu ahal izatea baimenduko du.

Esplotazioa duten baserrien kasuan, etxebizitzaren azalera %50 handitu ahal izango dute, beti ere, jatorrizkoari itsatsita. Esplotazioa ez duten baserrien kasuan, handitze hori %25ekoa izango da, gehienez.

Ekipamenduak

Etxebizitzekin jarraitutako irizpide bera jarraitu du udalak ekipamenduen kasuan. Alegia, ahal den neurrian, gaur egun daudenak berritzea eta egokitzea. Planaren arabera, ekipamendu guztiak herriaren erdian bilduak geratuko lirateke, eskura eduki eta mugikortasuna errazteko.

Lezok, biztanle-kopurua kontuan hartuta, ekipamendu maila ona du gaur egun. Hala ere, ekipamendu berriak sortzea ere jasotzen du planak, hala nola, anbulatorioa, haurtzaindegia, kulturgunea Markesanen, Ikastolaren eraikin berria edo frontoi txikia. Kiroldegia edo eskolako jangela handitzeko aukerak ere planteatzen dira.

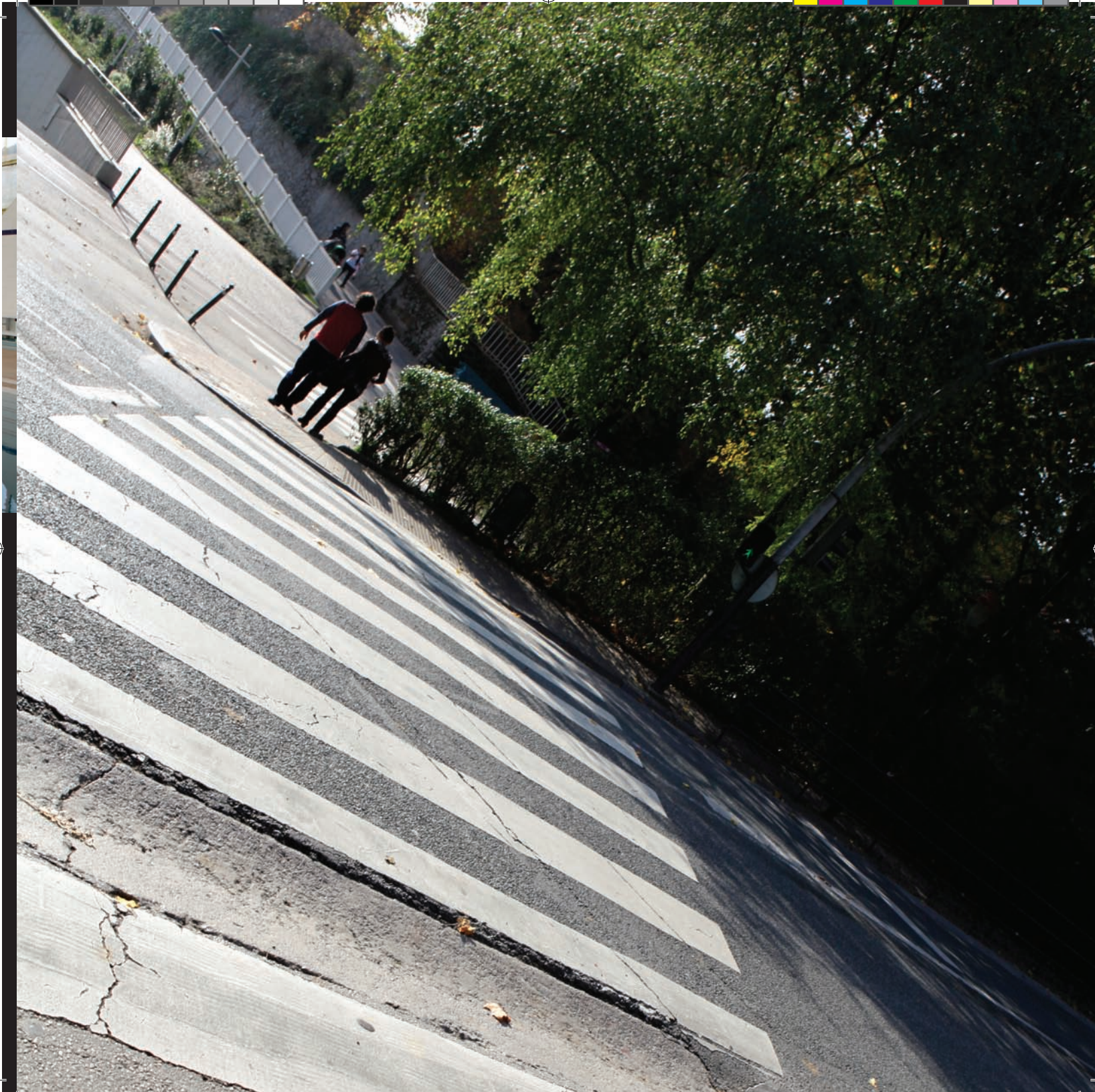
Eraikin publikoek gain, parkeak eta errepideak ere ekipamendu kontsideratzen dira. Futbol zelai inguruko lurra (10.000 m²) eta Xoxolurra (25.000 m²) gunere berde izatea jasotzen du. Horrela, egun baino 35.000 m² gehiago edukiko luke Lezok parke urbano gisa. Xoxolurra izango litzateke, gainera, herritik Jaizkibelerako sarrera.

Bestalde, Zubitxo ingurua da oinezko gehien ibiltzen den lekua, baina, era berean, trafiko handiena jasaten duena. Beraz, oinezkoei lehentasuna emateko, ibilgailuen presentzia mugatzea proposatzen da.

INAUGURATUTA DAUDE AUAÑAMENDIKO APARTAMENTU BABESTUAK

Azaroaren 24an inauguratu zituen udalak hirugarren adinekoentzako etxebizitza babestuak Auñamendin. Xoxolur izenez ezagutuko dira. Izena Gizarte zerbitzuen Batzordeak aukeratu du, lezoarrek egindako proposamenen artean, euren iritziz, egokiena aukeratuta.

Guztira zortzi etxebizitza babestu egongo dira, banakakoak eta bikoitzak. Gizarte Zerbitzuek etxebizitza horietan bizitzeko baldintzak betetzen dituen pertsonen zerrenda du, eta horien beharrak aztertuta erabakiko dute nor biziko den Xoxolurren. Interesa duenak Gizarte Zerbitzuetara jo behar du bere kasua azaltzera. Aurreikuspenen arabera, urtarrilean hasiko dira hor bizitzen lehen bizilagun berriak.





URBANIZA EZIN DAITEZKEEN LURRAK

Espazio libreak edukitzea funtsezkoa da ongizate iraunkorrerako. Horregatik, Lezoko hainbat lurretan ezin izango da eraiki.

60. hamarkadan planifikaziorik gabe hazi ziren herri asko, eta egun, horren ondorioak jasaten ari dira: ez dute gune berderik, eta eremu degradatuak eta arazo sozialak dituzte, besteak beste. Lezo joera hartatik salbatu egin zen, eta horri eutsi nahi dio aurrerantzean ere. Horregatik, legeak eskatzen duena baino neurri zorrotzagoak hartu ditu eremu berdeak babesteko.

Jaizkibel, Garrantzi Komunitarioko Lekua

Hirigintza planak zehaztasun handiz esaten du non ezin daitekeen eraiki, baita horietako gune bakoitzak dituen

babes neurriak zeintzuk diren ere. Babilio natural handienak dituztenak Babes Bereziko Eremu izendatu ditu planak. Tartean dago Jaizkibel.

Jaizkibel 2004tik dago sartua Europako naturgune berezien Natura 2000 Sarean. Izendapen hori dela eta, galarazita dago bertako espezieak eta habitatak kalteku ditzakeen ezer egitea. Espezie edo habitat horietako batzuk dira itsas labarrak, haltzadiak, Shreiber muskerra, belatz handia edo Itsas krabelina. Azken hori, gainera, euskal kostaldean bakarrik dago.

Natura 2000 Sarearen barruan egoiteak dituen onurak ikusirik, ingurumenaren arloan lan egiten duten zenbait taldek eremu hori zabaltzea eskatzen dute. Izan ere, Lezoko ia larre gehienak eta habitat asko dira garrantzitsuak Europa mailan.

Jaizkibelen, dauden espezie eta habitat berezgarriak babestu eta berreskuratzea da helburu nagusia. Besteak beste, Jaizkibelesko jatorrizko espeziea den ametza landarea errekuaratzeko Ingurumen Hobekuntzarako Gune bat mugatu da. Behin zuhaitza gune horretan berreskuratu ondoren, ametza mendi guztian zehar barreiatuko litzateke.

Babes bereziko eremu gehiago

Jaizkibel da Lezoko altxor naturalik ezagunena, baina ez da babes berezia duen eremu bakarra izango.

Besteak beste, espezie ezberdinez osatutako baso mixto naturalek ere

balio handia dute. Sorotxolurreko hariztia eta Bakarraztegi erreken ingurua dira horietako batzuk (Ipintza industrigunearen ondoan). Gainera, Apaizartza eta Batxilerborda erreken inguruan (Gaintzurizketan) dagoen haltzadiak ere babes berezia du, Europa mailako garrantziko habitata baita.

Udalak horiek guztiak zaintzea erabaki du ongi kontserbatuak daudelako, eremu zabalak direlako eta potentzial handia dutelako.

Horretaz gain, Salva lantegiaren inguruan eta Jaizkibelen magalean dauden basoak babestu nahi ditu udalak. Oso eremu maldatsuak izanik, basoek hi-

gaduratik babesten dute. Horregatik basoa mantendu eta berriak landatzea lehenasuna izango da. Aitzitik, horrek ez du esan nahi gaur egun hor dauden nekazaritza eta abeltzantza aktibitateak kendu egingo direnik.

Errekek ere babestuko ditu Hirigintza Planak. Euskal Autonomia Erkidegoko antolamendu-plan baten arabera, udallerri bakoitzak bere erreka nagusia babestu behar du. Lezon, Zubitxo da erreka nagusia, baina udalak herriko erreka guzti-guztiei babes berezia emateko hautua egin du. Ibaiertzeko morfologia mantentzeko eta bertako landaretza babesteko, erreka bakoitzaren alde banatara 10 metroko babes eremua ezarriko du udalak.



Jaizkibel Natura 2000 Sarean dagoenez, galarazita dago bertako espezieak kaltetu ditzakeen ezer egitea



Erastun berdea

Lezoko Hirigintza Planak natura guneak elkarlotuko dituzten bi korridore natural jasotzen ditu. Korridore horiei esker, animaliak natur gune batetik bestera arazo gabe mugitu ahal izango dira, bidean ez dutelako oztoporik aurkituko.

Korridore batek Jaizkibel eta Aiako Harriak lotuko ditu, Gaintxurizketako mendilepoan barrena. Besteak, herri barruko eremu natural interesgarrien arteko lotura egingo du. Hala, Jaizkibel, Herriondo eta Bakarraitzegirekin lotuko ditu (Bixita, Urrileku eta Torrejil muinoak).

Gainera, bigarren korridore horrekin herria erastun berde batez inguratuta geratuko litzateke. Altamirako parkeak,

Herriondok eta Jaizkibelek osatuko lukete erastun hori herrigunearen inguruan. Horrek herria neurri gabe ez haztea eta nekazal eremua errespetzatzea ahalbidetuko du.

Landa eremua

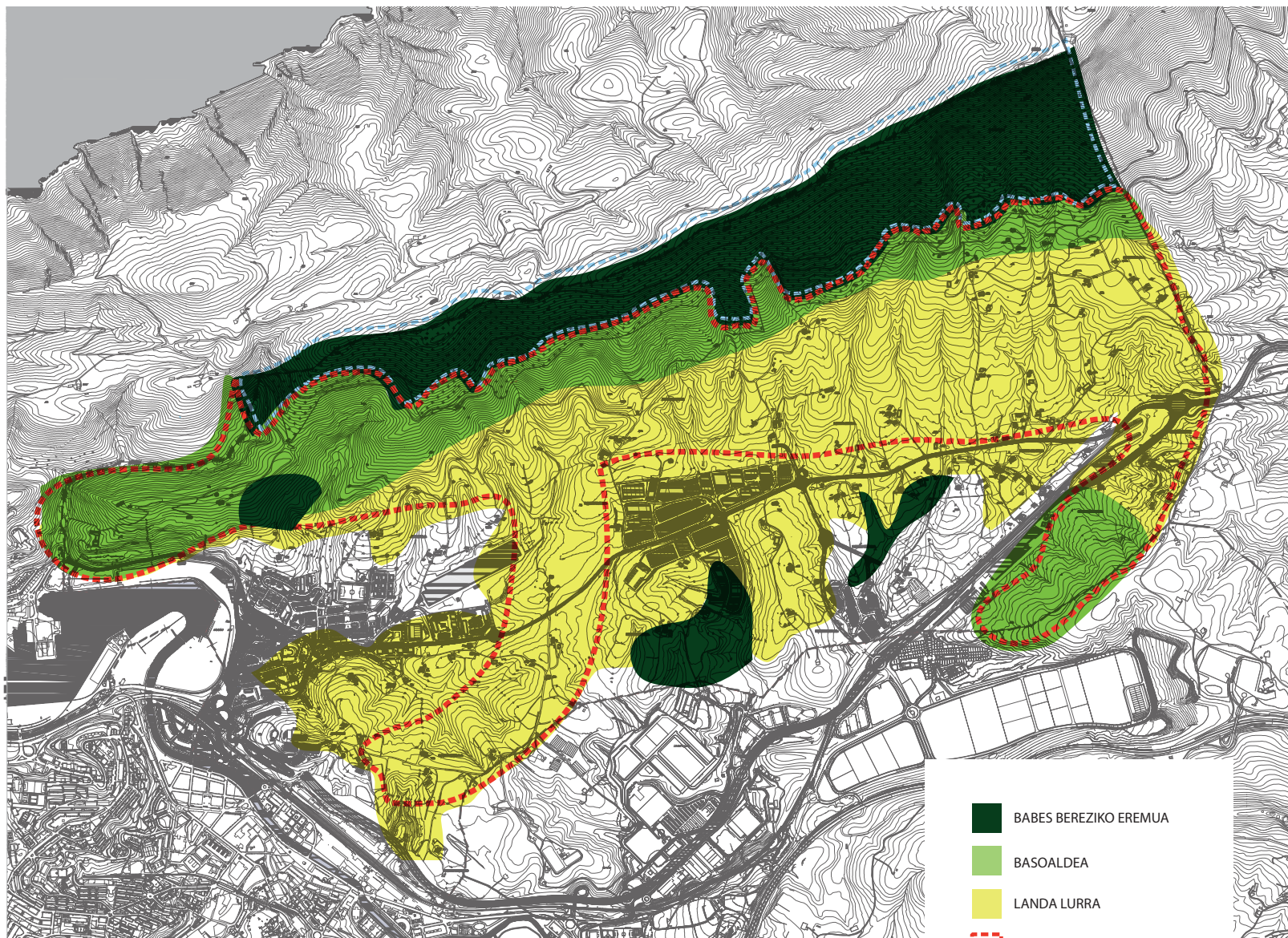
Hirigintza Planak babestu egiten ditu landa-lurrak, batetik, berezkoa duten balio naturalarengatik, eta bestetik, nekazaritza eta abeltzaintza garatzeko eremu estrategikoak direlako.

Gaur egun landa-lurrez gozatzeko aukera baldin badugu, orain arte nekazaritzak eta abeltzaintzak hori ahalbidetu dutelako da, nahiz eta azken hamarkadetan aktibitate horiek nabarmen mantsotu diren. Horregatik, udalak landa-lurrei lotutako jarduera ekonomikoa



mantendu, babestu eta bultzatu nahi du; besteak beste, nekazari, abeltzainei eta turismo berdeari erraztasunak emanez, diru-laguntzak lortuz eta aisialdirako parke periurbanoak egokituz. Gainera, gure osasunarentzako eta elikadurarentzako funtsezko aktibitateak dira.

Nekazaritzari bultzada emateko asmoz Urrullo inguruan parke agroekologiko bat sortzeko lur-eremua gordetzen du planak. Bertan, nekazaritzatik ateratzen den produktuen salmenta eta promozioa egingo litzateke, besteak beste. "Egia da nekazaritzaren gaur egungo egoera ez dela erraza, baina hori indartu egin behar dugu, eta jakitun izan behar gara hori edukitzeak duen garrantzia. Oso zorteko gara", dio Leire Beteta, udaleko ingurumen aholkulariak.



Urbanizatu ezin diren eremuak (plano sinplifikatua)

-  BABES BEREZIKO EREMUA
-  BASOALDEA
-  LANDA LURRA
-  KORRIDORE NATURALAK
-  NATUR 2000 EREMUA



ZERTAN DA GAUR EGUN HIRIGINTZA PLANA?

Lezoko Udalak urrian aurkeztu zuen Hirigintza Plana Gipuzkoako Foru Aldundian, eta oraindik bertan dago. Erakunde horrek eman behar dio behin betiko onarpena, hala delako prozedura 7.000 biztanletik beherako herrien kasuan.

Jakina den bezala, Gipuzkoako Foru Aldundiak, Eusko Jaurlaritzak, Pasaiaiko Portu Agintaritzak eta beste zenbait erakundek, Lezok dituen oso bestelako asmoak dituzte herriarentzat, eta hori arazo bat da Hirigintza Planak aurrera egiteko.

Gaintxurizketan desadostasuna

Gaintxurizketa inguruan dituzte kontraesan handienak. Lezoko Udaleko Hirigintza Planak, industria-poligono bat sortzeko eta nekazaritzarako gorde nahi ditu lurrok. Jaurlaritzaren Lurral-

derako Zatiko Planak (LZP) berriz, logistikarako plataforma bat eraikitzeko erreserbatu nahi ditu. Kontraesan hori argudiatuz, Aldundiak planaren onarpena eten nahi du Lintzirin errekatik hasi eta Gaintxurizketako kaxkorainoko eremuan.

Eten hori gauzatuko balitz, lur horiek egoera alegalean geratuko liriateke (hor daude gainera, nekazaritzarako lur emankorrenak), eta udalak ezingo luke Gaintxurizketan ezarri nahi duen jarduera ekonomikoetako eremua gauzatu.

Jarrera horrekin erakunde horiek euren asmoak Lezoren beharren eta nahien gainetik jarri nahi dituzte, eta herriaren garapena baldintzatu egin nahi dute, orain arte egin duten bezala. Adibide gisa, duela urte batzuk erakunde horiek lurrak erosi zituzten Gaintxurizketan, ordurako buruan zutelako logistikarako

plataformaren ideia, baina urte gutti horietan hor ez da ezer egin, eta ez dute ezer egiten utzi.

Legedi osoa betetzen da

Lezoko Hirigintza Planak legeak jarritako baldintzak eta indarrean dauden udalaz gaindiko planeamenduak betetzen ditu, eta ondorioz ez dago onarpena eteteko legezko arrazoirik. Hala egindo balu, Foru Aldundiak bere eskumenak gaindituko lituzke. Horregatik, urriaren 6ko Osoko Bilkuran udalbatza etete eskari horren aurka agertu zen eta Hirigintza Plana bere osotasunean onar dezaten eskatu zuen.

Foru Aldundiari urtarrilean bukatuko zaio erabakia hartzeko epea. Beraz, 2011 hasieran geratuko da Hirigintza Plana behin betikoz onartua, eta orduan jakingo da zer gertatuko den eten nahi duten eremuarekin.



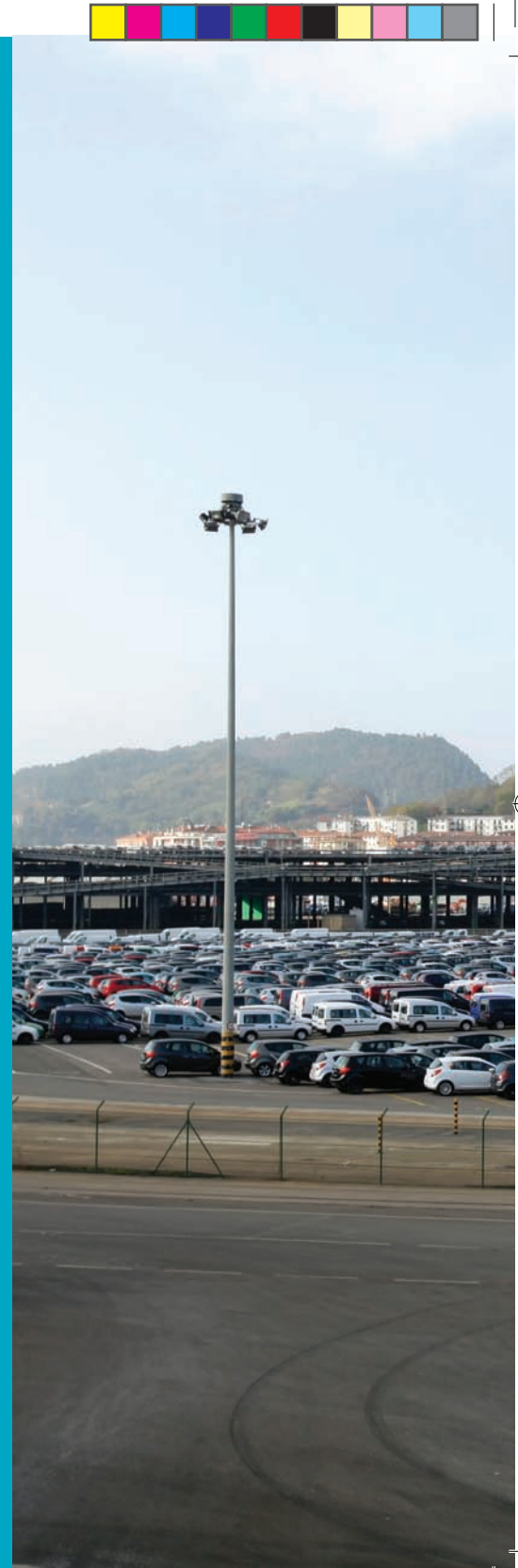
“Gipuzkoako Foru Aldundiak planaren onarpena eten nahi du Lintzirinetik Gaintzurizketaraino, bertan logistikarako plataforma jartzeko”



PASAIAKO PORTUA ETA LOGISTIKARAKO PLATAFORMA

Kanpo portuaren gaia denen ahotan dabil azken hamarkadan, eta indar handigoz azken hilabeteetan. Batzuek garapenaren ikurtzat duten bitartean, besteek onura baino kalte gehiago eragingo duela diote. Oarsoaldera ekarriko lituzkeen aldaketa handiengatik eta eskatzen duen diru-inbertsio ikara-

garriagatik aldeko zein kontrako iritziak daude. Gauza bat dago argi: zenbaitek atzerazineko proiektua dela pentsarazi nahi diguten arren, kanpo portuaren proiektua ez dago onartua. Lezo, eta oro har, Oarsoaldeak oraintxe dute unea eztabaida ireki eta beren hitza eta iritzia entzunarazteko.







Kanpotik datorren ereduak: kanpo portua eta Gaintxurizketako plataforma

Oarsoaldea eta Bidasoa arteko lur gehienak okupatu egin dira azken urteetan, eta eraiki gabe geratzen den eremu pixarra Lezon dago. Orain, Eusko Jaurlaritzak, Foru Aldundiak eta beste zenbait erakundek azpiegitura erraldoietarako gune estrategiko bihurtu nahi dute eskualdea.

Lurralde Zatiko Plana (LZP) izeneko dokumentuak biltzen ditu hurrengo 15-20 urteetan erakundeek Donostialdean (horien artean Oarsoaldekoak) egin nahi dituzten proiektuak. Besteak beste, barruko portuaren eraberritzea,

kanpo portua, plataforma logistikoa edo portu lehorra, energia zentralerako eremua, tunelak, trenbide-sare berria, errepide-sare berria, kartzela berria eta Donostiako errauste-planta (ikus aldizkari erdiko planoan Lezoko eremuak zein itsura izango lukeen). Denak ere, egun, herritarren ahotan dauden eta eztabaida iturri diren proiektuak dira.

Plan horren arabera, gure eskualdea portu aktibitate eta logistikara zuzenduko litzateke erabat. LZPak ez du portu bakarra proposatzen, bi baizik: bat kanpokoa eta bestea Gaintxurizketako plataforma. Azken hori, finean, portu lehor bat izango litzateke (horrela deitzen zaio teknikoki ere). Plataforma logistikoak 180 ha izango litzuzke, eta kanpo portuak, txikituta ere, 100 ha.


Erreferentziarako, egungo portuak 80 ha ditu.

LZParen arabera, kanpo portua Urrulloko tunelen bidez eta errepide berri baten bidez elkartuko litzateke plataforma intermodalarekin. Gainera, trenbide sarearekin, abiadura handiko trenbidearekin eta errepide sare berriarekin lotura ere izango luke portu lehor horrek.

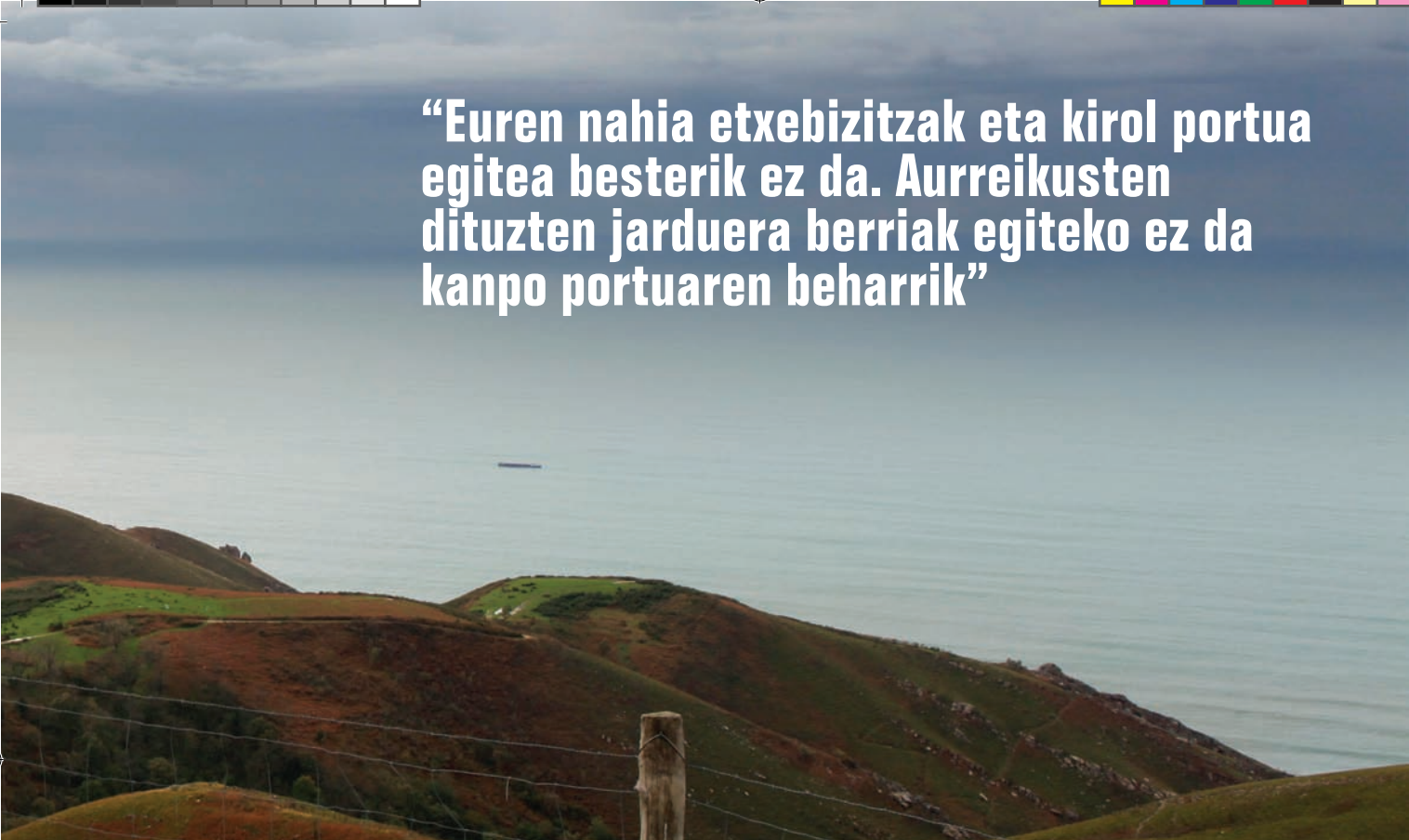
Egungo portuari aberastasun gutxi

Kanpo portuaren inguruan gauza asko esan dituzte: barruko portuari mesede egingo liokeela, jarduera guztia kanpora atera eta barrukoa biziberritu egingo





“Euren nahia etxebizitzak eta kirol portua egitea besterik ez da. Aurreikusten dituzten jarduera berriak egiteko ez da kanpo portuaren beharrik”



zela, etorkizunean Gipuzkoako gunerik interesgarriena izango litzatekeela, eta mundu-mailan erreferentziazkoa gainera.

Aitzitik, proiektua aurkeztu dutenean, asmoak hutsalak direla ikusi da. “Euren nahia etxebizitzak eta kirol portua egitea besterik ez da”, dio Haritz Salaberria Lezoko alkatea. “Planteatzen dituzten jarduera berritzaileak gauzatzeko (lonja, ontziolak, itsas museoa, parke teknologikoak) ez dago kanpo portua eraiki beharrik. Arazoa da, kanpo portua eraikitzeke dirua lortu behar dutela, eta horretarako, etxeak egitea lehenesten dute. Badiaren biziberritzea guztiz itxuraldatu dute. Herritarren bizitza hobetzeko izan behar zuen proiektua, kanpo portua bezalako obra antzu

eta garestia finantzatzeko bidea besterik ez da”.

Etxebizitzen inguruan beste kezka bat ere sortzen da. Izan ere, 4.000 etxebizitza inguru eraiki nahi dituztela dioten, horietatik 1.000tik gora Lezon (gehienak libreak), baina Eusko Jaurlaritzaren beraren arabera, 2016. urtea arte Lezok 700 etxebizitza besterik ez ditu behar. Zertarako, beraz, hainbeste etxebizitza?

Gainera, alkatea dioenez, Portu Agintaritzaren enpresa bat da eta bere negozioa merkantziaren garraioa da. Hortaz, ez du erabakimenik portu aktibitateak kanpora dauden kontuetan. Beraz, ezin du esan non eraiki behar diren etxebizitzak. Hori udalen eskumena da.

Askoren kaltea, gutxiren negozio

Lanpostuen sorreraz hitz egiten dute LZParen defendatzaileek, baina Haritz Salaberriak argi du. “Logistika eta eraikuntza ezin dira izan etorkizuneko gure apustua. Gaur egun ez dago jarduera horiek erakarri nahi dituen hiririk, lekuan bertan ez dutelako aberastasunik sortzen. Gu ez gara bigarren mailako herritarrak eta guk ere etorkizuneko eta kalitatezko lana ekarriko duten arlo ekonomikoak garatu nahi ditugu”.

Energia eta logistika gutxi batzuentzako negozio handiak dira. Enpresa jakin batzuek etekin handiak aterako litzukete obrek dirauten bitartean le-

henbizi, eta kanpo portuak emango lukeen diru-iturriarekin ondoren. Horiei soilik interesatzen zaie LZPa burutzea.

“Enpresa horien lidergoa Foru Aldundiak eta Jaurlaritzak daramate. Gainera, Gipuzkoa Aurreraren bidez, enpresa pribatuei lekua eman zaie espazio publikoan, esanez sektore pribatua gizartearen interesetara jarriko dela, nahiz eta atzetik hori justu kontrakoa den” dio Salaberriak.

Lezoarren ongizatea babesten duten ikerketak

LZPak proposatzen dituen azpiegitura guztiak kanpo portuaren arabera pentsatutakoak dira. Ez dira beharrezkoak eta horren adierazle dira azken hamarkadan egin diren ikerketa batzuk. Adibide gisa, hiru:

BAT. 2008an Pasaiako Udalak ikerketa bat agindu zuen Portu Agintaritzak gaur egungo portuan hobekuntzak egin daitezkeela frogatzeko (Pasaiako Zerbitzu Eremurako Plan Berezia). Kanpo portua eraiki beharrik gabe egun dagoen portuari etekina nola atera, eta portua eta inguruko bizilagunen bizi kalitatea bateragarri nola egin azaltzen zen.

BI. Madrilgo Unibertsitate Politeknikoak 2004ean egindako ikerketa batek ere emaitza esanguratsua izan zuen. Pasaiako Portuaren garapenerako hiru aukera aztertu zituen: kanpo

portua eraikitzea, Pasaiako portuko aktibitate batzuk Bilbora eramatea eta gaur egungo portuan hobekuntzak egitea. Hiru aukera horiek faktore sozioekonomiko eta ingurumeneko arabera alderatu zituen. Balorazio txarrena kanpo portuak jaso zuen. Irtenbide onena, kudeaketa hobetu eta dauden baliabideak erabilia aktibitatea moldatzea zela zioen. Beste merkantzia interesgarriekin lan egitea, kutsadura gutxitzeko neurriak hartzea eta portuaren azalera hobeto aprobetxatzea proposatzen ziren. Ikerketa hori Foru Aldundiaren enkarguz egin zen.

HIRU. 2004ean badiaren birgaitzeari buruzko parte-hartze prozesu bat ere egin zen inguruko udalek antolatuta. Besteak beste, herritarrek portuaren etorkizunaren inguruan eztabaidatu zuten. Okerren baloratutako alternatiba kanpo portuarena izan zen. Prozesu horretan, La Herrera berrikuntzarako gune izatea eskatu zen.

Udalaren irakurketa

Oarsoaldean, eta zehazki Lezo inguruan planteatzen ari diren proiektu eta arazoen aurrean udalak honako irakurketa egiten du:

LEZOARREK ERABAKI BEHAR DUTE EUREN ETORKIZUNA

- Lezok du bere lurretan egingo dena erabakitzekeo eskumena, ez beste

inork. Herritarrok izan behar dugu hitza eta erabakia.

- Ez da zilegi herriaren etorkizuna Lezotik kanpora erabakitzea. LZParen gisako proiektu handien bidez, lezoarroi erabakitzekeo eskubidea ukatzen ari zaigu.
- Orain da eztabaidatzeko momentua, LZPa ez dagoelako onartua.

LEZO KUDEAKETA ON ETA IRAUNKORRA DUEN PORTUAREN ALDE DAGO ETA HORI EGINGARRIA DA

- Lezok garapen eredu iraunkor bat nahi du, beraz, azpiegitura erraldoiak gelditu egin behar dira.
- LZPa gaizki egindako dokumentua da ez dituelako jaso beharko lituzkeen azterketak biltzen. Gainera, Gipuzkoan (eta eskualdean) bizi garen herritarrengan eta beraien bizi-kalitatean pentsatu gabe egina dago.
- LZPak eskualde guztia merkantziaren garaiora bakarrik dedikatu nahi du, eta Lezo lurrik gabe utziko luke. Hemen lezoarrek bizi gara eta beste asmo batzuk dauzkagu.
- LZPak Lezoren garapena baldintzatzen duenaren adibide garbia da Gaintzurizketan aplikatu nahi duten suspentsioa. Lur hori guztia portuarentzat nahi dute, nahiz eta Lezoko Udalak aktibitate ekonomikoetarako 11 ha-ko poligono bat eraiki nahi duen. Nekazari batek baserri bizi edo nekazalturismo bat jarri nahiko balu ere, ezingo luke, kanpotik lur hori portuarentzat nahi dutelako.



Eremu honetan jarri nahi dute 180 ha-ko logistikarako plataforma.



Portuaren inguruko hausnarketa herritarrekin

Hori guztia ikusirik, udalak portuaren (eta zeharka, herriaren) etorkizunaz hitz egin nahi du herriarekin. Orain eztabaidatu behar da lezoarrek nolako ekonomia eredu nahi dugun eta portuak nolakoa izan behar duen.

Portuaren inguruko eztabaida irekitzeko abiapuntua ez da izango kanpo kaia behar den ala ez, baizik eta herriarentzako eta eskualdearentzako zein eredu nahi duten bertako herritarrek, portuarentzat nahi dugunetik abiatuta.

Azken finean, proiektu konkretuen gainean hitz egiten hasi aurretik (zer jarriko dugun eta zer ez), lezoarrek zer nahi duten jakin behar da. Behin hori eztabaidatuta izango da unea proposamen zehatzak lantzen hasteko: zer eskatu eta nola.

Hau une aproposa izan daiteke historikoki herriak izan dituen ezaugarriak berreskuratzen hasteko. Esaterako, duela 40 urte Lezo eta portuaren arteko bide zuzena itxi egin zen eta mendeetan izandako itsasoarekiko lotura kulturala eta ekonomikoa eten zen. Orain izan daiteke hori berreskuratzea behar dela erabakitzeko aukera. "Lezok betidanik izan du portua, bai-

na paradoxikoki portua herriari bizkar emanda bizi da. Hori ulertezina da, eta portuaren inguruko iritzia eman behar dugu orain" dio alkateak.

Eztabaida saioak urtarriletik aurrera

Eztabaida hori bideratzeko, urtarrilean hasita, hiru bilera egingo ditu udalak herritarrekin, eta helburu nagusia Lezoko herritarrek portuarekin zer egin nahi duten hausnartzea eta adieraztea izango da. Saio horietatik irizpide batzuk aterako dira eta hor islatuko da lezoarren nahia. Dokumentu hori eskutan, hurrengo pausua herritarren eskakizun horiek nola bideratu daitezkeen aztertzea izango da. Bilera horien inguruko informazio gehiago (datak, lekua, etab.) aurrerago emango du udalak bere ohiko euskarrien bidez.

Prozesu horrekin, udalak herriari begirako eztabaida ireki nahi du eta herritarren eskaerei bidea irekitzeko presuntasuna azaldu du. Bestalde, Haritz Salaberriak Foru Aldundiari, Jaizkibiarri, Portu Agintaritzari eta Gipuzkoa Aurrerari herritarren iritzia haintzat hartzea eskatzen die.





LZP-ARI ALEGAZIOAK JARTZEKO EPEA ZABALIK

Urtarrilaren 20a arte zabalik egongo da LZPari alegazioak jartzeko epea. Udala bere alegazioetan ari da lanean, eta herritarrek ere gauza bera egiteko aukera dute. Horretarako, herriko leku ezberdinetan jaso eta utz daitezke alegazioak egiteko inprimakiak.

JOXE MARI ARANBURU
JAIZKIBEL BIZIRIK
TALDEKO ORDEZKARIA

“Herria orain mugitu behar da, ez hondea-makinak sartzen direnean”

Jaizkibel Bizirik elkarte 2000n sortu zen, kanpo portuaren inguruko lehen hitzak entzun zirenean. Gaur egun 30 elkartek baino gehiagok osatzen dute, tartean daude ekologistak, mendizaleak, sindikatuak, kultur taldeak eta alderdi politikoak. Duela bi urtetik hona, Joxe Mari Aranburu leozarra ere taldeko zereginetan murgilduta dabil.

Zer helbururekin sortu zen Jaizkibel Bizirik?

Foru Aldundia eta Portuko Agintaritzaren proiektu erraldoia bultzatzen hasi zirenean sortu zen taldea. Proiektu hori gehiegikeria bat da eta ez da beharrezkoa. Horren aurrean, herritar talde bat elkartu, informazioa bildu, alternatibak adostu eta gizartearengan kontzientzia zabaltzen hasi zen.

Beraz, zein da zuen jarrera kanpo portuari dagokionean?

Agintaritzaren antolaketa planek diote gaur egungo portuak 13,2 milioi tonako trafikoa mugitu dezakeela urteko. Aldiz, portuaren historia guztian, merkantzia gehien 2003an mugitu zen: 5,9 milioi tona izan ziren. Egungo portuaren edukiera behar bezala kudeatuz gero, nahikoa da behar guztiak asetzeko. Gure alternatiba hortik doa.

Zein interes daude, bada, kanpo portuaren inguruan?

Interes asko daude, eraikuntzaren eta energia zikinen inguruko lobby eta elite ekonomikoen interesak, batez ere. Proiektu hori gauza guztien gainetik bultzatzen ari dira Miguel Buenen ordezkaritza leiala erabiliz. Abiadura Handiko Trenaren lanak bukatutakoan,

obra-kontratu berrientzako eszenatokia prestatzen ari dira. Kanpo portuan gas naturalerako banaketa leku bat, petrolioaren eratorrietarako espazioa eta zentral termikoa jarri nahi dituzte. Esaten dute zenbat eta bapore handiagoak iritsi, orduan eta merkeagoa izango dela merkantzia. Beraz, hor interes ekonomikoak daude. Finantziario iturri handiak dira, merkantzia horiek dibisa sarrera direlako eta zerga altuak dituztelako. Baina, badakigu lehengai horiek zein arriskutsuak diren, batez ere, halako itsas leku birgin eta babestu batean. Nork jakingo du hor kanpoan zer gertatzen den?

Azkenaldian Gaintzurizketako plataformaren gaiak oihartzun handia izan du hedabideetan.

Lezon plataforma logistikoak izan-

LEZO

go lukeen eragina ikaragarria da. Hor egongo litzateke AHT, Renfe, N-1a, kanpo portua eta autopistaren arteko lotura. 180 hektarea hartuko litzuzke plataformak eta Lezoren garapena erabat mugatu. Horrek Oiartzunen ere izango du eragina eta han herritarrak hasi dira antolatzen.

Abenduan Portuko Agintaritzak bultzatu duen Portuko Azpiegituren Plan Zuzentzaileari helegiteak aurkezteko epea bukatuko da, eta horren inguruan dokumentatzen eta informazioa biltzen aritu gara, eta eragile askorekin harremanak estutzen. Gainera, sinadura bilketa egin genuen, eta frogatu genuen Oarsoaldeko herritarren gehiengoaren babesa duela gure alternatibak.

Honen guztiaren galtzaileetako bat Jaizkibel da.

Jaizkibel eskualdeko birika bat da eta Natura 2000 Sarearen barruan egoteagatik, juridikoki ere babestua dago. Hala ere, hor bi tunel egin nahi dituzte. Kanpo portuak edukiko lukeen azalera 175 ha-tik 100 ha-ra jaitsi nahi duten arren, ingurumenean izango duen eragina berdin-berdin izango da kritikoa. Portua egin nahi duten lekuan Azabaratzta hondartza, itsas belarrak eta arrantza-arraien ugalketarako oso garrantzitsua den eremua dago. Horiek galdu eguingo lirateke.

Zertan geratuko litzateke Jaizkibe- belek duen babes berezia?

Lobby ekonomikoek eskatzen duten kanpo portua egingo balitz, babes berezi hori galdu egingo luke. Gainera, agintariek onartu dute kanpo portuak itsasoan eta mendian izango lukeen eragina kritikoa izango litzatekeela.

Hain zuzen, Natura 2000 Sarearen arauen arabera, eragina kritikoa den kasuetan proiektua erretiratu egin behar da.

Lezo ere galtzaile?

Zalantzarik gabe. Herria eta gure bizi kalitatea hipotekatuko luke. Sinestarazi nahi digute oparotasuna ekarriko duela, baina Lezorentzat eta Oarsoaldearentzat eredu sostengaezina da, batere onurarik gabekoa. Horregatik galdetzen diogu geure buruari zergatik duten hainbeste presa aberrazio hori egiteko.

Zer eskatzen diozue herritarrei?

Hondea-makinak sartu baino lehen mugitzea. Orduan beranduegi izango da. Orain arte eragile batzuk borroka legala eta instituzionala bideratu dugu, baina orain herritarrak atera behar gara kalera, gure hitza errespetatu dadila eskatuz. Izan ere, kanpo portuaren proiektua oraindik ez dago onartuta, eta ez dauka inongo interes publikorik.

Eta udalari?

Lezoko eta Pasaiako udalak tinko ari dira lanean. Ahalegin berdina eskatzen diegu Odon Elorzari, Aitor Etxeberriari eta Juan Carlos Merinori, Donostia, Oiartzun eta Errenteriako alkateak. Lezoko Udalari indarrak artikulatzeko eskatu nahi diogu. Hemendik aurrera indar handiz sartu behar dira horretan, hemen egin nahi dutenak herria asko mugatuko baitu.

Jaizkibel Bizirik taldeko kideak bi astean behin elkartzeko dira Lezon gaiak landu eta antolatzeko.

Info +: www.nodo50.org/jaizkibel







1. LEZOKO UDALEKO HIRIGINTZA PLANA

2. LURRALDEKO ZATIKO PLANAREN PROPOSAMENA LEZORAKO (paper gardenean)





